



Prévelire

Prévenir les difficultés
dans l'apprentissage de la lecture



**MATÉRIEL POUR
LES ÉVALUATIONS
DIFFÉRENCIÉES**

Sous la direction d'André Ouzoulias



Prévelire



**MATÉRIEL POUR
LES ÉVALUATIONS
DIFFÉRENCIÉES**

sous la direction d'André Ouzoulias

RETZ

www.editions-retz.com

9 bis, rue Abel Hovelacque

75013 Paris

Sommaire

| Compétences | Niveau et trimestre | Page |
|--|--|-----------|
| Compétences de type C favorisant la compréhension des textes | | |
| C1 Capacités langagières générales à l'oral | GS | 3 |
| C2 Compréhension du langage écrit entendu | GS (1 ^{er}) à CE1 (1 ^{er}) | 4 |
| C3 Connaissance des types d'écrits et de leurs fonctions | CP (1 ^{er}) | GP* |
| C4 Compréhension de l'usage des substituts | CE1 (2 ^e) | 12 |
| C5 Capacité à inférer la psychologie des personnages | CE1 (2 ^e) | 13 |
| C6 Représentation des lieux et des déplacements | CE1 (2 ^e et 3 ^e) | 14 |
| C7 Reconstitution de la chronologie des événements | CE1 (2 ^e et 3 ^e) | 16 |
| Compétences de type R favorisant le traitement des marques écrites et la reconnaissance des mots écrits | | |
| R1 Capacité à calligraphier les mots écrits | GS (1 ^{er}) à CP (1 ^{er}) | 20 |
| R2 Conscience phonologique : manipulation explicite des syllabes | GS (1 ^{er}) | 24 |
| R3 Sensibilité implicite aux différences phonémiques | GS (1 ^{er} à 3 ^e) | 27 |
| R4 Proportionnalité quantité d'écrit / quantité d'oral avant le savoir-lire | GS (1 ^{er}) | 30 |
| R5 Sens conventionnel de la lecture-écriture | GS (2 ^e) | 31 |
| R6 Première approche de la notion de mot | GS (2 ^e à 3 ^e) | 32 |
| R7 Conscience phonologique : les consonnes fricatives | GS (2 ^e à 3 ^e) | 34 |
| R8 Conscience phonologique : les rimes | GS (2 ^e) à CP (1 ^{er}) | 38 |
| R9 Éléments du vocabulaire technique (mot, lettre, phrase) | GS (2 ^e) à CP (3 ^e) | 41 |
| R10 Familiarité avec les lettres de l'alphabet | GS (2 ^e) | GP* |
| R11 Compréhension du principe graphophonologique au niveau syllabique | GS (3 ^e) à CP (1 ^{er}) | 43 |
| R12 Utilisation des conversions graphème/phonème | CP (2 ^e) à CE1 (1 ^{er}) | 47 |
| R13 Prémices du lexique orthographique | CE1 (1 ^{er} et 2 ^e) | 51 et GP* |
| R14 Utilisation de la morphologie lexicale | CE1 (3 ^e) | 52 |
| R15 Utilisation de la morphologie syntaxique | CE1 (3 ^e) | 53 |
| R16 Lecture par groupes de mots | CE1 (3 ^e) | GP* |
| R17 Utilisation de la ponctuation | CE1 (3 ^e) | GP* |
| Compétences de type L : Lecture proprement dite et facteurs favorisant la réussite | | |
| L1 Empan de mémoire verbale | GS (1 ^{er}) | 55 |
| L2 Capacité à mettre en relation des informations différentes | GS (3 ^e) | GP* |
| L3 Anticipation d'un mot dans un contexte littéral oral | GS (3 ^e) à CP (1 ^{er}) | 56 |
| L4 Projet de lecteur | CP (1 ^{er}) | 57 |
| L5 Coordination entre indices graphophonologiques et sémantiques | CP (1 ^{er}) | 59 |
| L6 Anticipation d'un mot dans un contexte littéral écrit | CP (3 ^e) | 62 |
| L7 Compréhension de phrases lues | CE1 (1 ^{er}) | 63 |
| L8 Compréhension de textes lus | CE1 (1 ^{er} à 3 ^e) | 64 |

*GP : Des conseils pour une évaluation différenciée sont donnés dans le Guide de passation.

Comment lire les bandeaux ?

En gris : inactif - En noir : actif

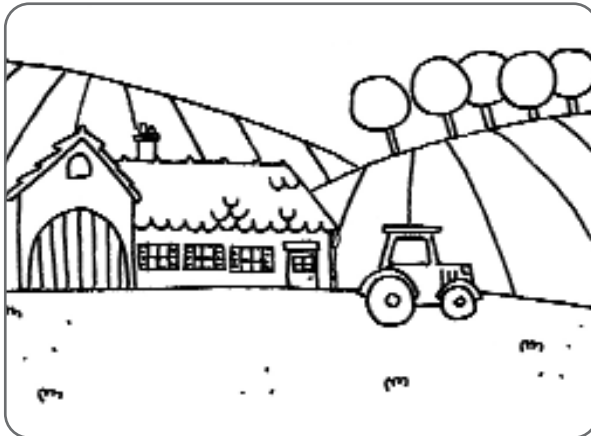
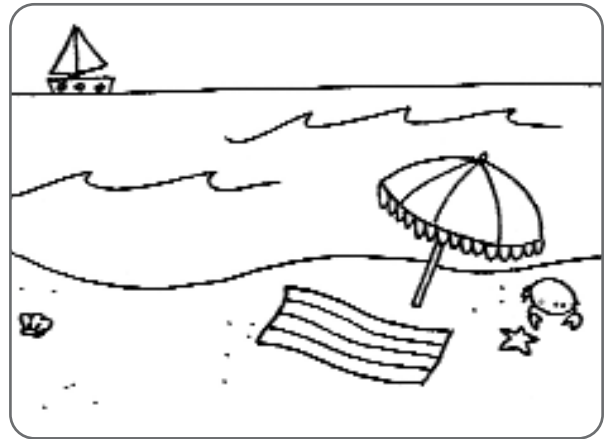
Donc pour les compétences présentées ci-dessus :

- **C2** : Évaluation recommandée au 3^e trimestre de GS - 2^e degré de maîtrise - Peut être réalisée en grand groupe.
- **R12** : Évaluation recommandée au 2^e trimestre de CP - 1^{er} degré de maîtrise - À réaliser individuellement.

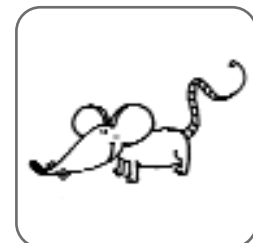
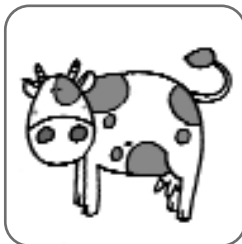
Prénom Date

A Écoute l'histoire *La bêtise de Chocolat noir*.

B Voici 4 images. Une seule représente l'endroit où se passe l'histoire.
Montre cette image avec une flèche et barre les autres.



C • Entoure les images des animaux dont parle cette histoire.
• Barre les autres.





MATÉRIEL POUR LES ÉVALUATIONS DIFFÉRENCIÉES

Ce livret rassemble les supports à photocopier pour des évaluations différenciées portant sur les 32 compétences ciblées par *Prévelire*. Ils permettent aux enseignants de cycle 2 de compléter, en cas de besoin, l'évaluation qu'ils réalisent en grande partie à travers l'observation continue de leurs élèves.

Les épreuves ont été expérimentées au cours de plusieurs années d'une recherche-action dans des classes très diverses. Dans la conception de ces outils, les auteurs ont voulu respecter les trois principes suivants.

- **La pertinence** : ce qui est évalué et le moment de l'évaluation sont déterminés par un cadre théorique informé de l'expérience des praticiens et des travaux des psychologues sur la lecture, sur son acquisition et sur les difficultés d'apprentissage.
- **La fiabilité** : pour traduire fidèlement la compétence attendue de l'élève et son degré de maîtrise, il faut expérimenter supports et tâches préalablement ; sinon des erreurs inattendues ou de fausses réussites parasitent l'évaluation.
- **L'ergonomie** :
 - les supports ont été conçus pour permettre le plus souvent possible une passation en grand groupe ;
 - un bandeau en haut de chaque support donne des informations pour faciliter son appropriation : nature de la compétence évaluée, moment dans le cycle et dans l'année où l'évaluation est recommandée, degré de maîtrise si les épreuves en comportent plusieurs, mode de passation le plus adéquat (individuel, petit groupe, grand groupe) ;
 - un *Guide de passation* précise le matériel nécessaire, donne des conseils pour la passation et propose un mode de cotation des résultats des élèves facile à utiliser ;
 - les enseignants peuvent consigner ces données et celles recueillies par l'observation continue dans un *tableur pour le suivi des apprentissages* (sur le CD-Rom), grâce auquel ils peuvent visualiser les progrès de leurs élèves, former des groupes de besoin, obtenir un historique pour un élève, etc.