

Ateliers graphiques



PS

Élisabeth Grimault

sommaire

Préambule	3	
Le graphisme en petite section : s'acheminer vers les gestes de l'écriture. ...	5	
Le trait	7	
Le rond	7	
Le trait vertical	1. Carton gondolé et feutres	8
Le trait vertical	2. Fines bandes de carton gondolé et feutres	10
Le trait vertical	3. Languettes de papier et feutre noir	12
Le trait vertical	4. Bande de papier et feutres	14
Le trait vertical	5. Trois bandes de papier et feutres	16
Le trait vertical	6. Drawing gum, encres et feutre noir	18
Le trait horizontal	1. Gouaches de couleur et feutres	20
Le trait horizontal	2. Gouaches roses et feutres	22
Le trait horizontal	3. Soleil et feutres	24
Le trait horizontal	4. Encres de couleur et feutre noir	26
Le rond	1. Feuille ronde et feutres	28
Le rond	2. Empreintes rondes, peinture et feutres	30
Le rond	3. Ronds de couleur et feutres	32
Le rond	4. Empreintes de ronds de mousse et feutres	34
Le rond	5. Grands, petits ronds et feutres	36
Le rond	6. Petits carrés de couleur et feutres	38
Le rond	7. Ronds du plus grand au plus petit et feutres	40
Le rond	8. Empreintes de bobines de fil et feutres	42
Le rond	9. Anneau, ronds de couleurs et feutre noir	44
Le rond	10. Anneau et feutres	46
Bibliographie	48	
Remerciements	48	

Le graphisme en petite section : s'acheminer vers les gestes de l'écriture

En début de petite section, l'enfant ne contrôle pas son geste.

Il laisse des traces sur des grandes pistes où il s'exprime librement en balayant de larges surfaces et en produisant des mouvements circulaires ininterrompus.

Au cours de la petite section, l'enfant commence à arrêter son geste et à maîtriser son mouvement. Des formes arrondies et des tracés droits apparaissent. Il produit alors ses premiers graphismes et organise ses traces en passant de l'aléatoire à l'intentionnel.

C'est le moment de lui proposer de multiples entraînements pour progresser et évoluer.

Plusieurs paramètres sont alors à prendre en compte.



Les objectifs à atteindre

- Tenir l'outil scripteur de manière adaptée,
- Laisser une trace en occupant un espace,
- Apprendre à contrôler son geste,
- Reproduire un tracé simple,
- Limiter et orienter le geste en fonction de la surface proposée,
- Respecter une consigne.



Les outils scripteurs

Pour atteindre ces objectifs, l'enseignant met à la disposition des enfants de trois ans un certain nombre d'outils scripteurs adaptés à la taille de leur main et à la force qu'ils peuvent développer.

Des gros feutres à pointe large permettent une bonne préhension et laissent facilement une trace.

La tenue de l'outil scripteur

La tenue correcte du crayon est un objectif majeur de la petite section. Il est indispensable d'être intransigeant à ce sujet.

L'outil scripteur doit d'abord être pincé fermement entre le pouce et l'index.

Le majeur est placé sous le crayon pour empêcher ce dernier de glisser.

Les deux autres doigts sont repliés au niveau de l'articulation principale.



Préhension correcte de l'outil scripteur.



Mauvaise préhension.

L'enseignant doit corriger immédiatement.

Cette position n'est pas spontanée et exige un apprentissage, une longue et constante surveillance.



La posture

La posture est également primordiale. L'enfant de petite section doit être bien calé au fond de sa chaise et avoir un dos bien plat et droit.



Les supports

L'enseignant propose aux enfants des supports alliant le collage, le découpage, la couleur, les matières, les formes.

Certains supports sont imaginés par l'enseignant, d'autres sont conçus par les enfants. L'utilisation de papiers colorés, de gommettes, de colle, de peinture, d'encre et d'outils scripteurs variés, donne à ce travail un aspect sensoriel qui le rend attractif.

Les supports photographiés dans le livre ne sont pas des modèles ; ils ne sont pas forcément les mêmes pour tous les enfants ; ce ne sont que des exemples. En effet, chaque enfant conçoit son support en fonction de ses inspirations du moment.

Les lignes abordées en petite section

Deux lignes graphiques sont travaillées dans cette première année du cycle 1 : le trait et le rond.

Ces deux apprentissages peuvent se faire parallèlement ou séparément. Mais il est nécessaire de respecter la chronologie des situations pour assurer à l'enfant une réelle progressivité.



Conclusion

Grâce à une pratique régulière et systématique, l'enfant de petite section passera d'un geste désordonné et ample, à un geste contrôlé, continu et affiné dans un espace qui progressivement se réduira. En fin de première année de cycle 1, il sera capable de réaliser des traits droits, alignés, serrés ou espacés, et des ronds bien formés tout en essayant de respecter le sens conventionnel des tracés. C'est la diversité et la richesse de ces situations pédagogiques qui inciteront l'enfant à s'impliquer dans la tâche demandée.

Ces apprentissages se poursuivront en moyenne section avec le cheminement vers l'écriture.



Le trait

(pages 8 à 27)

Le trait vertical et le trait horizontal sont abordés dans les situations présentées. Elles n'ont que valeur d'exemple et ne sont pas exhaustives. L'enseignant peut, à partir de ces supports, en imaginer et en concevoir d'autres. L'important est de ne pas perdre de vue les objectifs du tracé du trait qui sont :

- Acquérir un tracé rectiligne et continu,
- Arrêter et démarrer son geste à bon escient,
- Respecter le sens conventionnel qui est, pour le trait vertical, de haut en bas, et pour le trait horizontal, de gauche à droite.

Ces objectifs visent à préparer l'enfant à sa future activité d'écriture. Il ne pourront être atteints qu'avec une préhension correcte de l'outil scripteur et une position corporelle adaptée à la tâche demandée.

Le rond

(pages 28 à 47)

Des enroulements incontrôlés de début de petite section vont surgir des ronds mal formés et non fermés. Par les différentes situations proposées (à titre d'exemple et non de modèle), l'enseignant fait évoluer et progresser le geste tout en surveillant attentivement et systématiquement la préhension de l'outil scripteur et en corrigeant la posture corporelle de l'enfant.

Ces précautions favoriseront l'acquisition des objectifs concernant le tracé du rond qui sont :

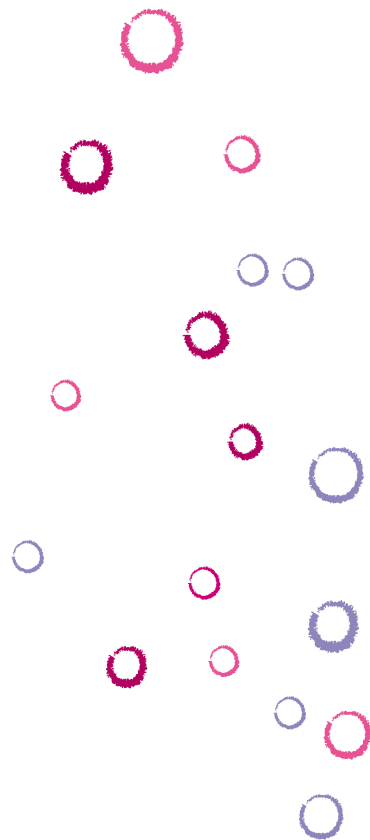
- Apprendre à enrouler son geste,
- Apprendre à arrêter le mouvement de son geste,
- Apprendre et respecter le sens du geste senestrogre conventionnel.

L'enseignant veille à ce que les ronds soient bien formés, bien fermés et tracés dans le sens conventionnel qui est de gauche à droite en partant du haut.

Pour aider l'enfant, il lui montre qu'en partant d'un point en haut et en tournant sa main vers la gauche, le rond se trace dans le sens attendu.

L'enfant comprend très vite dans quel sens faire le rond (le bon sens), mais a du mal à se contraindre à ce geste qui n'est pas pour lui naturel.

L'enseignant propose alors à l'enfant différentes situations dans lesquelles ce dernier s'entraînera pour parvenir à maîtriser le sens du geste senestrogre.



Carton gondolé et feutres

Objectifs

- Acquérir le sens du geste vertical (de haut en bas).
- Apprendre à faire des traits rectilignes.

Objectif spécifique

- Démarrer et arrêter son geste à bon escient.

Moyens mis en œuvre

Matériel

- Rectangles de carton gondolé (10 x 5 cm, type intérieur des emballages de gâteaux).
- Feuille A4 de couleur jaune.
- Colle, pinceau.
- Gros feutres de couleur.

Organisation pédagogique

- Groupe de 4 à 6 enfants.

Déroulement

2 séances.

Séance 1 – Préparation du support

Le support est à réaliser la veille afin de travailler sur une feuille sèche.

Durée : 10 min.

Tâches de l'enfant : Coller verticalement des morceaux de carton gondolé sur une feuille colorée (cf. étapes 1 et 2).

Séance 2 – Activité graphique

Durée : 10 à 15 min.

Tâches de l'enfant : Faire des traits avec des gros feutres dans les rainures du carton gondolé sans déborder sur la feuille jaune (cf. étape 3).

Analyse de la tâche

- Compétences nécessaires pour réaliser la tâche :
 - Réaliser un tracé continu.
 - Maîtriser les notions spatiales « en haut », « en bas ».

– Respecter les consignes.

- Obstacles à surmonter pour atteindre les objectifs :
 - Espace réduit proposé.
 - Support contraignant.

Consignes

1. *Choisis un feutre de couleur et trace des traits dans les rainures du carton blanc.*
2. *Commence le trait par le haut et descends jusqu'en bas.*
3. *Attention : tu ne dois déborder ni en haut, ni en bas.*
4. *Remplis chaque carton.*
5. *Change de couleur de feutre pour chaque carton.*

Rôle du maître

- Accompagner le geste de l'enfant pour les premiers traits.
- Répéter les consignes, les reformuler si nécessaire en insistant sur le sens du tracé :
 - *Tu commences par le haut et tu vas jusqu'en bas.*
- Contrôler la direction du geste (de haut en bas) et le rectifier si nécessaire.
- Observer le déroulement des actions pour pouvoir évaluer. (Et ce, pour chaque activité graphique.)

Indicateurs de réussite

- Traits tracés correctement.
- Respect du sens conventionnel.
- Adaptation du geste à la tâche demandée et aux contraintes du support.

Difficulté prévisible

- L'arrêt du geste peut poser des problèmes.

Étapes

1



Préparation du support.

Un rectangle est disposé verticalement par l'enseignant. **Consigne** : *Colle des morceaux de carton dans le même sens que le modèle.*

2



L'enseignant veille à ce que les morceaux de carton soient bien positionnés verticalement sur la feuille et rectifie si nécessaire.

3



Ici, l'enfant a encore du mal à maîtriser son geste : il déborde. Par contre, l'outil scripteur est correctement tenu et la main gauche sert à immobiliser le support.

4



Les objectifs sont partiellement atteints. L'enseignant, par son observation de l'enfant, a pu s'assurer que le sens du tracé (*de haut en bas*) a été respecté. Le support induit la verticalité.