

DVD
ROM
PC

Place
au
théâtre!

Le
Bourgeois
gentilhomme
de Molière



Guide
d'utilisation

éco
responsable
Bordas



Sommaire

Les avantages de l'utilisation en classe de Place au théâtre!	3	
Installer, démarrer et désinstaller Place au théâtre!	4	
Installer et démarrer Place au théâtre!		
• Configuration minimale requise	4	
• Installation et démarrage	4	
Désinstaller Place au théâtre!		7
Utiliser l'application Place au théâtre!	8	
Accéder aux ressources de Place au théâtre!		
• La pièce intégrale	9	
• Les scènes clés	10	
• Les thèmes	11	
• L'univers du théâtre	12	
• L'espace enseignant	12	
Naviguer dans les modules d'activités		13
Exploiter une activité		14
Typologie des activités		
• Question à choix unique/Question à choix multiples	15	
• Audios à cocher	15	
• Étiquettes à déplacer dans un tableau	16	
• Cases à cocher dans un tableau	16	
• Vrai/Faux	17	
• Réponses à choisir dans un tableau	17	
• Texte à trous	18	
• Texte à compléter	18	
• Phrases à remettre dans l'ordre	19	
• Mots croisés	19	
• Images à relier	20	
• Vidéos à relier	20	
• Audios à relier	21	
• Textes à relier	21	
• Images à relier entre elles	22	
• Vidéos à relier entre elles	22	
• Étiquettes à déplacer sur une image	23	
• Images à identifier	23	
• Images à compléter	24	
• Saisie	24	
• Question ouverte	25	
Valider et corriger une activité		
• La saisie	27	
• Les questions ouvertes	27	

Bienvenue dans la collection

Place au théâtre !

Les professeurs de Lettres intègrent d'autant plus volontiers l'outil informatique dans leurs démarches pédagogiques que celui-ci facilite la gestion de la classe, permet une approche multiple de l'œuvre étudiée et mobilise chez les élèves des capacités d'observation, de communication et de réflexion. C'est à partir de ce constat que nous avons conçu la collection **Place au théâtre !**

Les avantages de l'utilisation en classe de *Place au théâtre !*

Une approche vivante et dynamique du théâtre

- La représentation filmée de la pièce favorise chez les élèves une entrée directe dans l'univers du jeu théâtral et permet de contourner la difficulté que certains peuvent avoir à apprécier, à la lecture, le sens et la portée comique de l'œuvre de Molière.
- Les activités et ressources multimédia de *Place au théâtre !* mettent les élèves dans une posture active, et les aident, à travers une approche ludique et interactive, à passer de ce qu'ils voient et entendent à la réflexion et à l'expression écrite et orale.

Une utilisation « à la carte »

L'application propose de nombreuses entrées et activités à l'enseignant. Celles-ci sont organisées selon un parcours précis et problématisé d'étude des pièces mais peuvent tout aussi bien être utilisées isolément et adaptées à la progression et au projet choisis par le professeur.

Des ressources pour acquérir une culture humaniste.

- Les animations sur l'univers du théâtre, la vie de Molière, ou Louis XIV et les arts facilitent la contextualisation historique des comédies et l'appréhension de leur impact et des valeurs qu'elles véhiculent au temps de Molière.
- Les nombreuses ressources images (images fixes, images d'art, extraits vidéo) favorisent la compréhension des œuvres étudiées et participent à la fondation d'une culture artistique.

Une application souple et adaptée aux divers équipements

L'application peut être exploitée en salle traditionnelle équipée d'un vidéoprojecteur, ou en salle multimédia équipée d'ordinateurs en réseau ou d'un tableau blanc interactif. Elle permet une exploitation individuelle ou collective, à la convenance du professeur.

Installer, démarrer et désinstaller Place au théâtre !

Pré-requis techniques à l'installation

Ce DVD fonctionne sur micro-ordinateur PC uniquement. Vous devez être administrateur sur les postes où vous installez l'application. Ce statut est paramétré par défaut sur les ordinateurs personnels. Au sein de l'établissement, les enseignants disposent en principe d'un accès administrateur. Si tel n'est pas le cas, le responsable informatique de l'établissement peut aisément modifier votre statut.

Vous devez disposer d'un numéro de série lié à cette application (exemple de code attendu : 22JH5-2P9A3-MLNM9). Ce dernier est indiqué dans le boîtier de votre DVD. Avec votre numéro de série, vous pouvez activer l'application sur 50 postes différents.

Remarque: Attention, il ne s'agit pas d'une installation en réseau mais d'une installation multi-postes. La démarche d'installation suivante sera à renouveler sur les 50 postes utilisateurs. Sur chaque ordinateur, cette opération ne vous sera demandée qu'une seule fois. Dès la prochaine ouverture de l'application, celle-ci s'ouvrira automatiquement.

Installer et démarrer Place au théâtre !

Configuration minimale requise

Micro-ordinateur PC

- Système d'exploitation: Windows XP/Vista/Windows 7/Windows 8
- Matériel: Processeur Intel P4 2,4 GHz ou Amd équivalent.
- Mémoire: 1 Go de Ram
- Espace disque: 5 Go d'espace libre requis pour l'installation
- Adobe Flash Player v12
- Plugin Adobe Air v3
- Lecteur DVD-Rom
- Résolution d'écran: 1024 x 768 pixels
- Acrobat Reader
- Une connexion Internet est requise à la première utilisation pour l'activation du logiciel.

Installation et démarrage

■ Insérez le DVD dans le lecteur de l'ordinateur. Un écran d'accueil s'affiche ensuite automatiquement.

Dans le cas contraire :

- Cliquez sur **DÉMARRER** ► **POSTE DE TRAVAIL**.
- Par un clic droit sur l'icône de la pièce, ouvrez le contenu du DVD.
- Double-cliquez sur le fichier **.EXE** pour lancer l'assistant d'installation.

■ Un assistant d'installation vous guide dans les étapes. Suivez les instructions à l'écran pour installer correctement le DVD.



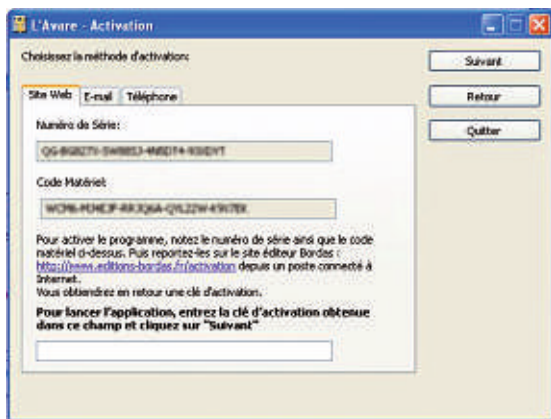
À chaque nouvelle utilisation, démarrez l'application en double-cliquant sur l'icône de la pièce située sur le bureau de votre ordinateur ou allez dans le répertoire **DÉMARRER > PROGRAMMES > BORDAS > NOM DE LA PIÈCE**.

■ Une fois l'installation de votre DVD effectuée, vous devez activer votre application avec le numéro de série fourni à l'intérieur du boîtier. Pour cela, une boîte de dialogue s'ouvre.



- **Avec une connexion Internet**, saisissez le numéro de série indiqué dans le boîtier du DVD, puis cliquez sur « Suivant ». Ce numéro ne vous sera demandé qu'une seule fois, lors de l'activation de l'application sur chaque poste.

- Si vous n'avez pas de connexion Internet ou rencontrez un problème lors de l'activation de votre programme, saisissez votre numéro de série puis cliquez sur le lien « Cliquez ici » sous la zone de saisie du numéro de série. La fenêtre ci-dessous s'ouvre. Elle vous permet d'obtenir un code d'activation depuis un autre ordinateur connecté à Internet.



- Notez le numéro de série de votre DVD, le code matériel de la machine ainsi que cette adresse : <http://www.editions-bordas.fr/activation> (ou copiez-les dans un fichier texte, sur une clé USB). Sur un autre ordinateur connecté à Internet, entrez l'adresse ci-dessus dans un navigateur web. La page suivante s'affiche.



- Entrez le numéro de série puis le code matériel. Un code d'activation s'affiche. Notez-le ou copiez-le sur une clé USB.



- Saisissez ensuite le code d'activation obtenu sur l'ordinateur non connecté sur lequel vous souhaitez installer l'application.

■ L'application s'ouvre alors automatiquement. L'enregistrement de ce numéro de série n'est à faire **qu'une seule fois**, à l'installation de l'application. Pour les utilisations suivantes, sur le même ordinateur, l'insertion du DVD ne sera pas utile; vous n'aurez alors qu'à cliquer sur l'icône de la pièce de votre bureau pour ouvrir l'application.

Le numéro de série fourni permet d'installer l'application sur 50 ordinateurs différents, pour une durée illimitée.

Désinstaller Place au théâtre!

Pour désinstaller **Place au théâtre!** de votre ordinateur PC, cliquez sur **DÉMARRER** ➤ **PROGRAMMES** ➤ **BORDAS** ➤ **NOM DE LA PIÈCE** et confirmez la suppression de l'application et de la totalité de ses fonctionnalités. Cliquez ensuite sur **TERMINER** quand la désinstallation est terminée.

Utiliser l'application Place au théâtre !

Accéder aux ressources de Place au théâtre !

Au lancement du DVD, un écran d'accueil s'ouvre, permettant d'accéder aux différentes catégories de ressources de l'application Place au théâtre !



Une fois entré dans une catégorie de ressources, un menu latéral permet de se repérer facilement dans l'arborescence du DVD.



La pièce intégrale



■ Vous avez à disposition la représentation filmée intégrale de la pièce. Celle-ci est chapitrée pour vous permettre d'accéder très facilement à n'importe quelle scène de la pièce. Lorsque la vidéo est lancée, un simple clic sur le bouton **PAUSE** permet de revenir au menu de la vidéo. Les scènes précédées d'un point bleu sont exploitées dans la partie **Les scènes clés**.



■ Vous avez également accès au texte intégral de la pièce sous format PDF. Vous pouvez ainsi l'imprimer et le diffuser aux élèves.

■ Un lexique du théâtre sous format PDF, téléchargeable et imprimable, liste les principaux mots de vocabulaire et champs lexicaux à maîtriser pour l'étude du théâtre de Molière.

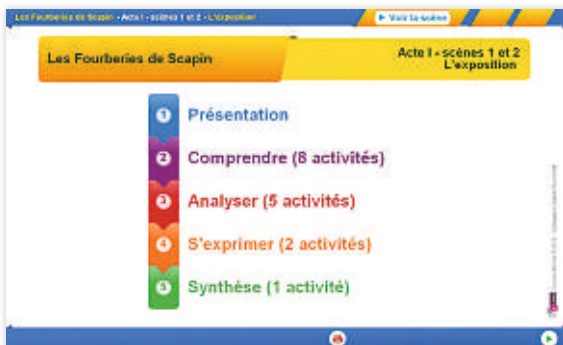
■ Un module d'activité permet de faire connaissance avec les personnages de la pièce, d'établir les relations entre eux et de synthétiser leur évolution entre le début et la fin de la pièce.

Les scènes clés



■ Huit à douze scènes par pièce sont proposées à l'étude. Chacune est précédée d'une introduction ciblant le projet de lecture. L'étude s'appuie sur une quinzaine d'activités qui associe l'exploitation vidéo et son rapport au texte grâce à un accès instantané à de multiples ressources (texte au format PDF, images, extraits vidéos...)

■ Chaque scène clé est découpée en quatre grandes rubriques, correspondant à la démarche mentale que l'élève mettra en place pour s'appropriier l'œuvre.



- **Comprendre** : des activités variées assurant une appropriation première du sens en partant des effets produits par la mise en scène et son rapport au texte. L'élève est placé dans une posture active de récepteur/observateur.
- **Analyser** : des activités permettant de rentrer plus avant dans le projet de lecture initiale et les problématiques proposées.
- **S'exprimer** :
 - une activité écrite de reformulation, de courte argumentation et d'écriture d'invention ;
 - une exploitation orale de lecture expressive, de variation sur les mises en voix et le jeu théâtral ;
- **Synthèse** : une activité de synthèse permettant de récapituler les connaissances et les compétences acquises durant l'étude de la scène.

Les thèmes



Chaque pièce présente trois thèmes d'étude favorisant une approche plus spécifiquement culturelle et humaniste. Les activités proposées convoquent l'histoire littéraire, l'histoire des arts, l'intertextualité, etc. Les documents exploités ont pour but de donner des repères aux élèves, de les sensibiliser à l'interaction des différents domaines artistiques, de leur faire prendre conscience d'un contexte historique et culturel.

L'univers du théâtre



Un ensemble de ressources est également accessible pour éclairer sous un angle plus contextuel et historique le théâtre de Molière dans sa globalité, au-delà de la pièce étudiée. Ces ressources sont proposées sous forme d'animations.

L'espace enseignant



Un livret pédagogique sous format PDF, téléchargeable et imprimable, permet à l'enseignant d'aller plus loin dans l'exploitation des ressources. Pour certaines activités, réalisables en autonomie par les élèves, des pistes d'exploitation

différentes ou des prolongements sont proposés. Pour les activités sous forme de questions ouverte, des pistes de réponses sont fournies, sur lesquelles vous pourrez vous appuyer pour construire votre propre cours.

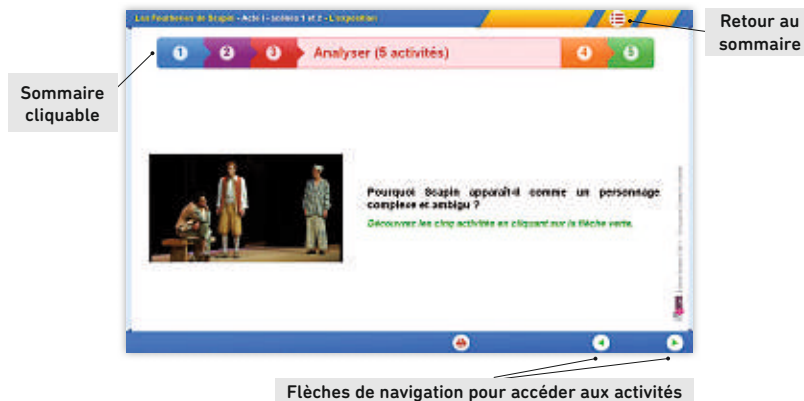
Un tableau vous montrera comment valider les compétences du Socle grâce à *Place au théâtre!*

Naviguer dans les modules d'activités

Il est possible de se déplacer dans le module d'activités en cliquant sur le sommaire interactif qui renvoie sur l'ouverture de chaque partie.



Puis on accède aux activités grâce aux flèches «précédent» et «suivant» en bas à droite de l'écran. À tout moment, les éléments du sommaire en haut de l'écran sont cliquables.



Exploiter une activité

Les Fureurées de Racine - Acte I - scènes 1 et 2 - L'exposition

▶ Voir la scène

Redonnez à chaque personnage ses caractéristiques morales.

• Cliquez sur la vidéo et du texte joints et consultez l'index

Irrogant	Inefficace	Vexé	Muet
Coiffant	Jaloux	Gai	Disrespecté
Inconscient	Hébéauté	Amoureux	Déçu à son maître

Clara	Clara	Clara

8 9 10

- 1 Voir l'extrait vidéo étudié dans son intégralité
- 2 Faire défiler l'énoncé
- 3 Indice: aide ou conseil pour l'élève
- 4 Ressource vidéo spécifique à l'activité
- 5 Ressource texte
- 6 Ressource image
- 7 Ressource audio
- 8 Enregistrer l'activité au format PDF et imprimer
- 9 Recommencer l'activité
- 10 Valider sa réponse

Typologie des activités

Question à choix unique/Question à choix multiples

L'élève sélectionne la ou les bonnes réponses en cliquant sur les cases.


Les Pastiches de Scapin - Acte I - scènes 1 et 2 - L'exposition

Voir la scène

Parmi les mots suivants, cochez ceux qui correspondent à Scapin pour définir le mot « faustiche » :

Plusieurs réponses sont possibles. Allez-vous de la vidéo et du texte joints.

- Ruse
- Inventivité
- Gourmandise
- Fausseté
- Ingéniosité
- Machiavélisme
- Habileté d'esprit



Vidéo 10 / 10

Audios à cocher

L'élève écoute chaque extrait audio puis sélectionne la ou les bonnes réponses en cliquant sur les cases.

Le Bourgeois gentilhomme - Acte II - Scène 4 - L'hygiène

Voir la scène

Parmi les phrases suivantes prononcées par Dorante, lesquelles sont des messages ? :

-
-
-
-

Vidéo 5 / 10

Étiquettes à déplacer dans un tableau

L'élève déplace les étiquettes pour compléter le tableau.

Les Fautes de Scapin - Acte I - scènes 1 et 2 - L'opposition

Redonnez à chaque personnage ses caractéristiques morales.

Adhérez-vous de la vidéo et distachez-joints et consultez l'aide.

Vexé Coriace Désespéré Intrigant
Dérois à son maître Jaloux
Gai

Octave	Scapin	Gylvestre
Amoureux	Habile	Inefficace
Inconscient	Ruf	

Valider 5/16

Cases à cocher dans un tableau

L'élève sélectionne les bonnes réponses en cliquant sur les cases du tableau.

Les Fautes de Scapin - Acte I - scènes 1 et 2 - L'opposition

Redonnez les relations qui lient les couples de personnages.

Adhérez-vous de la vidéo et distachez-joints.

	Parenté	Vieillesse	Amour/Amant
Argane/Octave	<input checked="" type="checkbox"/>	<input type="checkbox"/>	<input type="checkbox"/>
Zerbane/Leandre	<input type="checkbox"/>	<input checked="" type="checkbox"/>	<input type="checkbox"/>
Géronte/Leandre	<input type="checkbox"/>	<input checked="" type="checkbox"/>	<input type="checkbox"/>
Scapin/Leandre	<input checked="" type="checkbox"/>	<input type="checkbox"/>	<input type="checkbox"/>
Gylvestre/Octave	<input type="checkbox"/>	<input type="checkbox"/>	<input checked="" type="checkbox"/>
Hyacinthe/Octave	<input type="checkbox"/>	<input type="checkbox"/>	<input checked="" type="checkbox"/>

Valider 1/16

Vrai/Faux

L'élève indique si des affirmations sont vraies ou fausses en cochant les cases correspondantes dans un tableau.

Les Portentis de Scapin - Les thèmes - La mise en scène de Gaudie Razzyloff

Regardez cette vidéo où Collette Roumizoff explique sa conception du personnage de Scapin. Cochez les cases qui conviennent.

Collette Roumizoff pense que...

	Vrai	Faux
Tout le monde partage la même opinion sur Scapin.	<input checked="" type="checkbox"/>	<input type="checkbox"/>
Scapin est un personnage très simple à comprendre.	<input checked="" type="checkbox"/>	<input type="checkbox"/>
Scapin n'est pas pour lui mais pour les autres.	<input type="checkbox"/>	<input checked="" type="checkbox"/>
Scapin défend une morale traditionnelle.	<input type="checkbox"/>	<input checked="" type="checkbox"/>
Scapin est beaucoup plus qu'un valet pour Léandre et Octave.	<input type="checkbox"/>	<input checked="" type="checkbox"/>
Scapin n'est pas un héros.	<input checked="" type="checkbox"/>	<input type="checkbox"/>

Valider 2/7

Réponses à choisir dans un tableau

L'élève complète un tableau en sélectionnant les bonnes réponses parmi deux ou trois propositions.

Le Misanthrope - Acte II - Scène 4 - la consultation

Complétez le tableau suivant pour identifier les différences entre le discours de Sganarelle et le discours suivant.

Allez-vous de la vidéo et du texte joints pour répondre.

	Le discours de Sganarelle	Le discours des savants
Où est le foye ?	Au niveau du cou	
Où est le cœur ?		À gauche
Comment nomme-t-on le poumon en latin ?	Amyxan	
Comment nomme-t-on le cerveau en grec ?		
Où sont les ventricules ?	Arrière	
	Devant	
	Épiphais	

Valider

Texte à trous

L'élève complète un texte à trou en sélectionnant les bonnes réponses parmi deux ou trois propositions.

Les Fourberies de Scapin - Acte I - Scènes 1 et 2 - L'opposition

Complétez le texte suivant.

➤ Adrez-vous de texte joint.

Les Fourberies de Scapin est une écrite par . Elle date du siècle. Le spectacle que nous voyons a été par au siècle. Les trois jouent Scapin, Sylvestre et son maître, Octave. Cette nous apprécier le talent de . Dans ces scènes d' le personnage de Scapin et un ressort de l' sont présents. Scapin apparaît comme un valet qui accepte de prendre la défense du jeune amoureux Octave et alors affronter son père. Scapin représente donc une certaine morale qui soutient les élans de la jeunesse contre l'ordre établi par les pères. Il n'est pas, seulement, le valet réaliste mais il devient le symbole d'une certaine .

Valider 10 / 18

Texte à compléter


L'élève complète un texte en saisissant les mots manquants.

Le Bourgeois gentilhomme - Acte II - Scènes 1 à 3 - Les motifs

Complétez les propos du maître de philosophie avec les termes suivants afin de retrouver le texte initial :

➤ la modération – la vertu – la prudence – la raison – la présence – la sagesse

ne doit-elle pas être maîtresse de tous nos mouvements ? La grande réponse qu'on doit faire aux ouvrages, c'est et la patience. Ce qui nous distingue parfaitement les uns des autres, c'est et .



Valider 10 / 17

Phrases à remettre dans l'ordre

L'élève déplace des phrases pour les remettre dans l'ordre.


Les Fauteuirs de Scapin - Acte 1 - scène 1 et 2 - L'exposition

▶ Voir la scène

Regardez la scène 1 et remettez les informations suivantes dans l'ordre où le spectateur en prend connaissance.

▶ Aidez-vous de la vidéo et du texte joints.

- Octave a fait une blague qui va certainement écher son père.
- Le père d'Octave a envoyé une lettre à l'amie d'Octave.
- Le père d'Octave est arrivé au port le matin.
- L'oncle d'Octave a écrit Sylvestre au cours du projet de mariage.
- Le père d'Octave a l'intention de marier son fils à la fille de Géralde.
- La scène se passe dans une ville portuaire.
- Géralde a fait venir sa fille de Tarascon.
- Sylvestre rituse des cotons de blé pour ne pas avoir écrit la lettre d'Octave.



Valider 8/15

Mots croisés

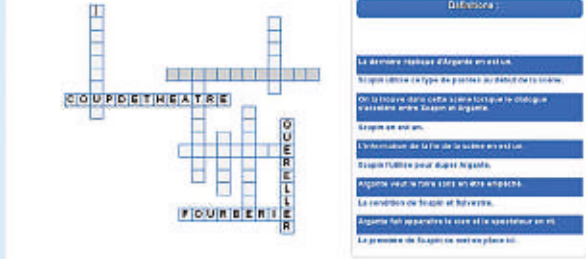
L'élève complète une grille de mots croisés. Il repère les zones à remplir en cliquant sur les définitions.

Les Fauteuirs de Scapin - Acte 1 - scène 4 - L'art de la fourberie

▶ Voir la scène

Remplissez ces mots croisés. Cliquez sur les définitions pour repérer les zones à remplir.

▶ Aidez-vous de l'index.



DEFINITIONS :

- La dernière capitale d'Argentine en 1880.
- Un objet utilisé en type de parties au début de la scène.
- On le trouve dans cette scène lorsque le dialogue s'adresse entre Scapin et Argante.
- Argante en est un.
- L'information de la fin de la scène en est un.
- Scapin l'utilise pour dupier Argante.
- Argante veut le faire cesser en trois endroits.
- La capitale de Scapin et Sylvestre.
- Argante fait apparaître la scène et le spectateur en est.
- Le prénom de Scapin se trouve placé ici.

Valider 7/15

Images à relier

L'élève associe des phrases et des images en les reliant.


Les Fautes de Scènes - Acte I - scène 4 et 7 - L'exposition

Voir la scène

Reliez chaque phrase au personnage auquel elle se rapporte.

Aidez-vous de la vidéo et du texte joint.

Il vouvoie l'autre personnage.
 Il est mon chouchou mais réprobateur.
 Il est amoureux.
 Il vouvoie l'autre personnage.
 Il s'appelle Sylvette.
 Il est désespéré.



Valider 4/10

Vidéos à relier

L'élève associe des phrases et des extraits vidéo en les reliant.

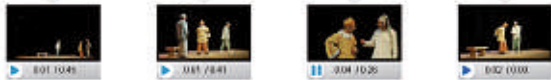
Les Fautes de Scènes - Acte I - scène 4 - L'art de la faiblesse

Voir la scène

Reliez chaque extrait vidéo au type de comique qu'il illustre.

Aidez-vous de l'index.

Comique de mots
 Comique de caractère
 Comique de gestes
 Comique de situation



0:01 / 0:46
 0:01 / 0:41
 0:04 / 0:26
 0:02 / 0:08

10 / 15

Audios à relier

L'élève associe des phrases et des extraits audio en les reliant.

Les Faubourgs de Scapin - Acte II - scène 8 - Le théâtre dans le théâtre

▶ Voir la scène

Relier chaque réplique de la scène au type de comique auquel il correspond.

▶ Aidez-vous du texte joint.

Comique de traits

Comique de caractère

Comique de gestes

Comique de situation

Valider 8 / 15

Textes à relier

L'élève associe des phrases en les reliant entre elles.

Les Faubourgs de Scapin - Acte II - scène 7 - Le comique

▶ Voir la scène

Glissez texte par texte les moyens de se par-faire l'argent nécessaire à la libération de son fils. À quel correspond chacune des

▶ Aidez-vous du texte joint.

Il veut faire juger le Turc et donc des
étrangers.

Il veut vendre ses vieux vêtements pour
obtenir l'argent.

Il remet la bourse dans sa poche et rend la
main de Scapin.

Geôle de conservation de l'argent.

Mercure indiscret et valet.

Soldats mesquins et abusifs.

Valider 8 / 15

Images à relier entre elles

L'élève associe des images en les reliant entre elles.

Les Fables de Scapin - Acte II - scène 3 et 4 - La relation mère-père

▶ Voir la scène

Reliez chaque image de la ligne du haut avec l'image de la ligne du bas qui illustre un rapprochement de situations.

▶ Réglez-vous de la vidéo.

Valider

4/16

Vidéos à relier entre elles

L'élève associe des vidéos en les reliant entre elles.

Les Fables de Scapin - Acte II - scène 7 - Le cortège

▶ Voir la scène

Scapin utilise souvent les mêmes stratégies pour duper les deux pères. Reliez les extraits vidéo en fonction des similitudes qu'ils présentent dans l'art de ruser.

Valider

9/15

Étiquettes à déplacer sur une image

L'élève déplace des étiquettes pour repérer des éléments sur une image.

Les Fâcheries de Scapin - Les Intrigues - La comédie de l'Art

Reliez chaque étiquette au personnage de la Scène de la comédie de l'Art de François le Vieux auquel elle correspond.

- Il s'agit du tableau de François le Vieux, Une représentation de la comédie de l'Art par la troupe des Gelosi.

Le garçon-Panache
 Le jeune amoureux
 Le jeune amoureux
 Le jeune amoureux
 Le valet de Panache

Original

Valider 4/11

Images à identifier

L'élève saisit des indications sous des images.

Les Fâcheries de Scapin - Acte II - scène 7 - Le comique

▶ Voir la scène

Sous chaque image, indiquez quel rôle Scapin est en train de jouer face à Géronte.

- farsi complicité - le moralisateur - l'accusateur - le valet atterré

Le moralisateur

 Le valet atterré

Valider 8/15

Images à compléter

L'élève saisit des indications sur une image.

Les Fautes de Scapin - Acte III - scène 7 - La scène du sac

▶ Voir la scène

Repérez les trois accessoires indispensables à cette scène et écrivez leur nom en cliquant sur chacun d'eux.



▶ Valider

5/15

Saisie

L'élève saisit une réponse attendue.

Le Bourgeois gentilhomme - Acte IV - Scènes 1 et 2 - Le triquet

▶ Voir la scène

Citez deux expressions qui montrent que Dorante flatte Monsieur Jourdain.

Indiquez l'origine de l'erreur



▶ Valider

5/15

Question ouverte

L'élève rédige sa réponse en saisie libre.

Les Fauberies de Scapin - Acte I - scènes 1 et 2 - L'exposition

▶ Voir la scène

Observez les différences entre les deux vidéos et dites ce que vous pensez de leur attitude (déplacements, paroles, gestes).

▶ Répondez de la vidéo et du texte joints.

Il nous dirige le plus souvent vers deux autres personnages. Il ricane, sourit, saute de joie sans cesse, mais surtout les séduisant. Tous, venant et allant de l'un à l'autre, il prend un air supérieur, s'élève par sa voix à l'heure de l'orgueil, se laisse de temps en temps pour s'écouter, se laisse à lui, sourit, se laisse de temps en temps de leur séduisant.



00:10

9/10

Valider et corriger une activité

Lorsqu'on clique sur le bouton «Valider», les réponses justes passent en vert et les réponses fausses passent en rouge, mais la correction complète n'est pas donnée.

Voir la correction

Lorsqu'on clique sur le bouton «Voir la correction», les bonnes réponses s'affichent.

Revenir aux réponses de l'élève

La saisie

Pour ces activités, l'orthographe doit être correcte pour que la réponse soit considérée comme juste.

Le Bourgeois gentilhomme - Acte IV - Scènes 1 et 2 - Le triquet

Citez deux expressions qui montrent que Dorante flatte Monsieur Jourdain.

Mais, ce ne sont pas les bonnes réponses.

Vérifier la correction

5/13

Les questions ouvertes

Ces activités nécessitent une réponse construite de la part de l'élève. La correction se fait en classe avec l'enseignant. Il n'y a donc pas de bouton « Valider ». Des pistes d'exploitation sont proposées dans le livret pédagogique.

Les Fâcheries de Scapin - Acte I - scènes 1 et 2 - L'exposition

Observez les différences entre les deux vidéos et dites ce que vous pensez de leur attitude (déplacements, paroles, gestes).

Allez-vous de la vidéo et du texte joints.

Scapin dirige le mariage de son fils JACQUES (dépensier) - JACQUES, digne d'être aimé de Madame, mais méprisé par son père - SCAPIN - JACQUES - JACQUES et SCAPIN - Les autres. Il prend un air supérieurement par rapport à Jacques et s'agrippe au lapin le blanc et l'embrasse pour être méprisé - Les autres s'en font tout un jeu - SCAPIN dit les choses de leur manière

Pas de bouton « Valider »

Ces activités peuvent être exploitées individuellement en imprimant l'écran.

Pas de bouton « Valider »

La collection



est également disponible en ligne
et en téléchargement.

Retrouvez l'offre complète sur
www.bordas-interactif.fr/theatre.html

..... Titres disponibles

- Molière, *L'Avare*
 - Molière, *Les Fourberies de Scapin*
 - Molière, *Le Malade imaginaire*
 - Molière, *Le Médecin malgré lui*
 - Molière, *Le Bourgeois gentilhomme*
-

Également au catalogue, la collection Classiques Bordas



3,55 €



4,55 €



3,55 €



3,55 €



3,55 €

Édition : Laurie Gossein

Direction artistique : Pierre Taillemite

Réalisation : Langage graphique

éco
responsable
Bordas